

DOSSIER DE  
PRESSE 2023

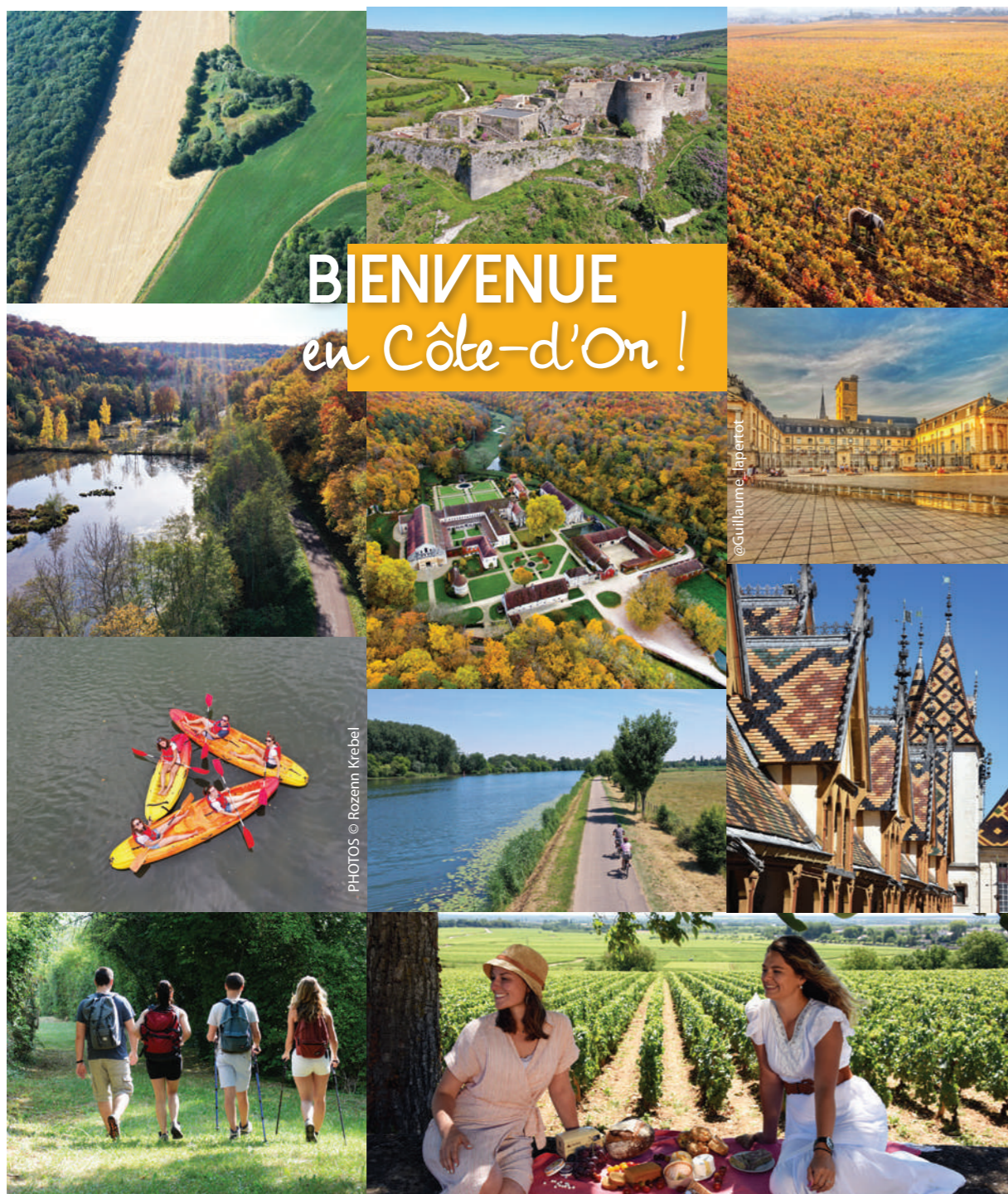
EN CÔTE-D'OR,  
l'histoire est  
dans notre nature !



Côte-d'Or Attractivité © Rozenn KREBEL



Côte-d'Or  
ATTRACTIVITÉ



**BIENVENUE**  
en Côte-d'Or !

PHOTOS © Rozenn Keibel

@Guillaume\_Taperot

#lacotedonjadore



# DOSSIER DE PRESSE 2023

En Côte-d'Or, l'histoire est dans notre nature

## LA CÔTE-D'OR VITICOLE

- La Route des grands crus
- En remontant les vignes
- La Cité des vins et des Climats de Beaune
- Dijon – Cité des Ducs

**P.6**

P.6

P.8

P.10

P.12

## LA CÔTE-D'OR ÉPICURIENNE

- La Route de la truffe de Bourgogne
- La marque Savoir-Faire 100% Côte-d'Or
- Les nouveautés hôtelières

**P.14**

P.14

P.16

P.18

## LA CÔTE-D'OR À VÉLO

- Les véloroutes
- Le long du canal de Bourgogne

**P.20**

P.20

P.22

## LA CÔTE-D'OR TERRE D'HOSPITALITÉ

- Portraits de nouveaux Côte-d'Oriens

**P.24**

P.26

## LA CÔTE-D'OR VOUS INVITE TOUTE L'ANNÉE

**P.34**

### Informations et outils

■ Trouver des informations sur la Côte-d'Or, organiser son séjour : [www.lacotedorjadore.com](http://www.lacotedorjadore.com)

■ Trouver des informations et outils dédiés à la presse : [www.cotedor-attractivite.com](http://www.cotedor-attractivite.com)

■ Photothèque en ligne (accessible sur simple inscription) : [www.cotedor-attractivite.com/phototheque](http://www.cotedor-attractivite.com/phototheque)

# LA CÔTE-D'OR J'ADORE

Au cœur de la Bourgogne, entre nature et patrimoine, œnotourisme et gastronomie, la Côte-d'Or regorge d'atouts indéniables qui font d'elle la première destination touristique entre Paris et Lyon ! De ses forêts à la côte viticole en passant par ses plus beaux villages de France, la Côte-d'Or a tous les atouts pour faire vivre aux visiteurs, comme aux habitants, des expériences inoubliables.



Choisir la Côte-d'Or, c'est faire le choix de la qualité de vie, entre ville et campagne, au cœur de paysages uniques et multiples, d'un patrimoine matériel et immatériel considérable et de savoir-faire d'exception que le Département préserve et valorise.



**François SAUVADET**  
Président du Conseil départemental de Côte-d'Or  
Ancien Ministre

© Philippe BRUCHOT

Le canal de Bourgogne



**Marie-Claire BONNET-VALLET**  
Présidente de Côte-d'Or Attractivité

© Rozem KREBEL

Nature et patrimoine, œnotourisme et gastronomie, quatre promesses qui laissent deviner la Côte-d'Or et en font une destination touristique d'exception, la première entre Paris et Lyon ! Quand la promesse d'un jour, se transforme en désir de toujours, la Côte-d'Or devient terre d'hospitalité, initiatrice de belles histoires.

Côte-d'Or Attractivité © Rozem KREBEL

# LA CÔTE-D'OR VITICOLE

## LA ROUTE DES GRANDS CRUS DE BOURGOGNE

Première route viticole de France....  
et pas une ride !



Auxey-Durèsses

Côte-d'Or Attractivité © Rozenn KREBEL

Si la Cité des Climats et des vins de Bourgogne est située à Beaune, ce n'est pas un hasard. Elle est au cœur de la Route des grands crus, qui commence à Dijon pour se terminer à Santenay.



Beaune

Côte-d'Or Attractivité © Rozenn KREBEL

### Dans le rétro

**C**ontemporaine des premiers congés payés, la Route des grands crus a inventé l'œnotourisme, et avec lui, une nouvelle manière de voyager. Créée en 1937 par le Conseil Général de la Côte-d'Or, elle est la plus ancienne route des vins de France. Son itinéraire traverse 37 villages de légende et deux villes, Dijon et Beaune, d'une immense richesse patrimoniale. Des atouts habilement mis en avant par les acteurs professionnels et politiques de l'entre-deux-guerres. Revisitant la très ancienne tradition viticole bourguignonne remontant aux grandes abbayes bénédictines et cisterciennes médiévales, les vignerons des années 30 ont voulu rendre leurs lettres de noblesse à leur profession. En 1934, secoués par la crise, ils fondent à Nuits-Saint-Georges, la Confrérie des Chevaliers du Tastevin. D'autres suivront dans les années 60. Dès 1938, la Saint-Vincent Tournante qu'ils organisent fin janvier emporte l'adhésion d'un nouveau public, attiré par la route touristique et sa vitalité culturelle. L'œnotourisme se dessinait déjà.



Côte-d'Or Attractivité © Michel BAUDOIN

### « CLIMATS » ?

Inscrits sur la liste du Patrimoine mondial de l'UNESCO depuis le 4 juillet 2015, les Climats du vignoble de Bourgogne représentent un site culturel unique. Sur un territoire aux reliefs, aux sols et sous-sols très diversifiés, les vignerons ont construit un modèle de viticulture fondé sur le rapport entre le vin et sa terre d'origine. Pour l'UNESCO, les Climats du vignoble de Bourgogne constituent une oeuvre conjuguée de l'homme et de la nature à la valeur universelle exceptionnelle.

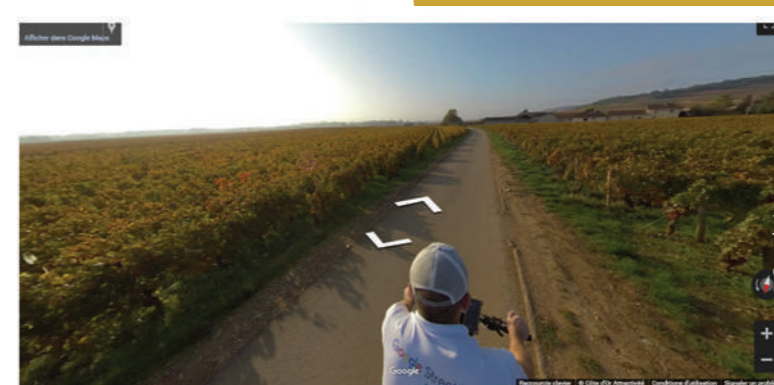
La Route traverse 1247 Climats, chaque parcelle a son nom, son histoire et produit un vin au goût unique. [www.climats-bourgogne.com](http://www.climats-bourgogne.com)

### 60 KILOMÈTRES D'ÉMERVEILLEMENT

Les « Champs-Élysées de la Bourgogne » regorgent de surprises. Parcourir ces villages de renom rime avec détente, rencontres avec les vignerons et dégustations, au rythme d'un paysage époustouflant.



### Nouveau : la Route des grands crus à 360°



« Google car » a sillonné la Route mais n'a pas pu la couvrir entièrement. Aussi, Côte-d'Or Attractivité a engagé les services d'un indépendant pour la compléter. Le vignoble et ses petits villages pittoresques sont désormais à portée de main. En se connectant de son canapé ou sur place, on s'immerge instantanément sur la Route des grands crus et sa jumelle à vélo, la Voie des vignes.



# LA CÔTE-D'OR VITICOLE

## VISITER LE VIGNOBLE AUTREMENT

Du mythe à l'insolite



### BEAUNE ET SES FAMEUX HOSPICES

La Route des grands crus qui s'étend de Dijon à Santenay (au sud de la Côte-d'Or), sur 67 km, traverse des villages pittoresques de renom et réserve bien des surprises ! Tantôt classique avec son fameux Hôtel-Dieu à Beaune, tantôt insolite, avec sa Karrière®, temple de pierre des graffeurs. Selon son envie ou son mode de vie, elle se découvre à pied, en voiture, à vélo ou en solex et même en « wine bike » !



© Côte-d'Or Attractivité © Emma BARAT

© Côte-d'Or Attractivité



La ville, encerclée de remparts, brille de toutes les couleurs avec son Hôtel-Dieu, au toit polychrome, incontournable. C'est au XV<sup>ème</sup> siècle que Nicolas Rollin, chancelier du Duc de Bourgogne fait construire les hospices au centre de la ville. À cette époque, la misère et la famine règnent en Bourgogne et il décide d'offrir un hôpital à ceux qui n'ont rien et s'inspire de l'architecture des Flandres pour faire construire ce joyau de l'architecture médiévale. La renommée des hospices de Beaune vient d'abord de leurs toits aux tuiles vernies aux couleurs variées du bleu à l'orangé chaud. Elles reflétaient dès lors la puissance de celui qui en recouvrait sa maison. Au Moyen Âge, elles se répandent et couvrent de nombreux châteaux et palais bourguignons. Ainsi, les « toits bourguignons » sont devenus une référence dans le monde entier.

Les hospices sont aujourd'hui le monument le plus visité de Bourgogne, emblème de la région. Il est le théâtre de nombreux films culte, comme « La Grande Vadrouille » de Gérard Oury, qui immortalise ses sœurs à cornettes et ses lits à baldaquins rouges dans la salle des « pòvres ». Les hospices sont également le lieu de la plus grande vente aux enchères de vin au monde, chaque 3<sup>ème</sup> week-end de novembre depuis près de 170 ans.

**1423-2023**

Cette année marque le 600<sup>ème</sup> anniversaire du mariage de Nicolas Rolin et Guigone de Salins, les fondateurs de l'Hôtel Dieu de Beaune.

### LA KARRIÈRE®, L'ELDORADO DE L'ART URBAIN ET CONTEMPORAIN

Sur les hauteurs de la côte nuitonne, à Villars-Fontaine, se dresse un endroit insolite, épicerie de l'art urbain et contemporain en Côte-d'Or.

À l'origine, une idée folle, celle de Pierre Lignier. Le maire de Villars-Fontaine, commune de 122 âmes installée dans les Hautes-Côtes de Nuits, est un amoureux de l'art. Vite rejoint par quelques pionniers, il ambitionne de faire d'une carrière de Comblanchien abandonnée à l'entrée du village un véritable amphithéâtre à ciel ouvert, où se produiraient des artistes de toute nature. Longtemps considérée comme une blessure sur la côte viticole, cette carrière est donc devenue La Karrière®, une œuvre en soi, qui porte l'art en XXL. Sa dimension est un impressionnant front de taille de 250 mètres de long et 15 mètres de haut, sa surface est de 3,5 hectares clos et sécurisés, à l'acoustique digne d'un théâtre antique.

L'espace culturel en plein air accueille des fresques murales monu-



© Rozenn KREBEL

mentales et des sculptures contemporaines réalisées par des artistes internationaux. La Karrière® s'anime toute l'année à travers la programmation d'événements dédiés au street-art, à la danse, à la musique, au dessin, à la peinture, à la sculpture et même au théâtre.

### À VÉLO OU EN SOLEX SUR LA VOIE DES VIGNES

De Santenay à Marsannay-la-Côte, la Voie des vignes s'étend sur 67km, véritable itinéraire du « bon-vivant » ! Ce chemin épicurien emprunte la Route des grands crus, qui relie la capitale bourguignonne à la Saône-et-Loire.

Sur les routes de campagne, on admire les magnifiques paysages viticoles, tout en pédalant à son rythme. Cette voie traverse les plus beaux villages de la Route des grands crus, dont des noms mondialement connus : Pommard, Volnay, Meursault, Puligny-Montrachet...

Avec son Label Vélo & Fromages, la Voie des vignes est une balade gourmande inattendue, qui allie le plaisir des deux roues, les beaux paysages et les dégustations de vins et de fromages.



© Rozenn KREBEL

© Mylène FARGÉOT



### LE LABEL VIGNOBLES & DÉCOUVERTES

Créé en 2009, le label Vignobles & Découvertes met en avant des produits et visites dans le domaine de l'œnotourisme, sélectionnés selon des critères de qualité. Le label permet aux visiteurs de faciliter l'organisation de leur séjour et de s'orienter sur des caves et des prestations adaptées à leurs besoins.

### Nos passionnés de la petite reine



© DR

- en solo ou guidé : <https://active-tours.fr> et [www.burgundybybike.com](http://www.burgundybybike.com)
- en séjour organisé, [www.lavelovie.com](http://www.lavelovie.com)
- en solex : <https://lasolexerie.fr/>

### En « wine-bike » !

Sur une idée originale d'Olivier Leflaive, précurseur en matière d'œnotourisme, les touristes sont invités à prendre place dans un « wine-bike », un engin créé sur-mesure ! Olivier, en personne, le conduit en pédalant avec l'aide des volontaires ou enclenche le mode électrique pour se concentrer sur la lecture des parcelles et du paysage. On peut déguster en même-temps, le verre ne risque pas de se renverser, tout est prévu ! Une formule originale et conviviale pour se familiariser avec le vignoble bourguignon. [www.olivier-leflaive.com](http://www.olivier-leflaive.com)

# LA CÔTE-D'OR VITICOLE

LA CITE DES CLIMATS ET DES VINS  
DE BOURGOGNE OUVRE À BEAUNE !

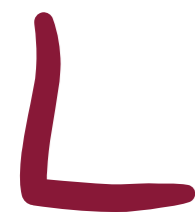
Mai 2023



© SIZ - IX Architectes



© SIZ - IX Architectes



La Bourgogne mérite bien un hommage à celui qui a fait sa renommée à travers le monde, le vin de Bourgogne, mais également au savoir-faire des vigneron, aux Climats inscrits, en 2015, sur la liste du Patrimoine mondial par l'UNESCO. Il manquait un lieu à sa gloire, ce vide sera désormais comblé par non pas par une mais trois cités ! Dès le printemps 2023, le public pourra s'immerger dans l'univers de la culture viticole régionale en découvrant ses premières Cités des vins de Bourgogne, à Beaune, Chablis et Mâcon. Ces trois sites ont vocation à valoriser trois territoires aux caractères bien spécifiques, sur le plan de la viticulture bien sûr, mais aussi en termes de patrimoine historique et de paysages.

## UN « BÂTIMENT PAYSAGE » DRESSÉ AUX PORTES DE LA VILLE

À l'entrée de Beaune, adossée à un grand parc, c'est une prouesse architecturale et écoresponsable qui s'élance vers le ciel en une élégante vrille de 24 mètres de hauteur, rappelant celle de la vigne enserrant le fil du palissage. Le cabinet d'architecture Siz'-ix a conçu le bâtiment en alliant des matériaux biosourcés à la transparence du verre pour accueillir le principal centre d'interprétation des Climats du vignoble de Bourgogne.

## VUE SPECTACULAIRE SUR LA CÔTE VITICOLE

Au sein du parcours scénographique matérialisé par des trames de claires-voies en bois clair, toute la richesse des vignobles s'affiche : Chablis et Grand Auxerrois, Châtillonnais, Côte de Nuits et Hautes Côtes de Nuits, Côte de Beaune et Hautes Côtes de Beaune, Côte Chalonnaise et Côtes du Couchois, Mâconnais. Le périple symbolique débute dans les profondeurs de la mer originelle, dans une semi-pénombre, puis emmène le visiteur à la lumière des étages jusqu'à une terrasse panoramique avec une vue imprenable sur cette fameuse côte viticole !



© Alice dans les villes



© SIZ - IX Architectes

Découverte, partage et convivialité sont les maîtres-mots de la Cité dont la vocation est d'enrichir l'offre œnologique et œnotouristique de la région. Par des expériences immersives et sensorielles, des activités, des expositions, des conférences et des conseils œnotouristiques, elle donne aux visiteurs les clés de compréhension de cet univers, tout en leur entrouvrant l'âme profonde du vignoble de Bourgogne.

## UNE CITÉ ACCESSIBLE À TOUS LES PUBLICS

Curieux, amateurs, néophytes, passionnés, en solo, entre amis ou en famille, excursionnistes, touristes, en loisirs ou d'affaires, chacun est invité à prendre place à bord de ce voyage sensoriel, qui porte une attention toute particulière aux plus fragiles en soignant son accessibilité.

## UNE OFFRE RICHE ET DIVERSIFIÉE

- 2 900m<sup>2</sup> de lieux de vie et d'échanges
- Un parcours de visite (disponible en langue des signes qui fait parler les vigneron, doté d'un Centre d'interprétation sur les Climats du vignoble de Bourgogne, incluant 2 verres de dégustation)
- Un parcours de visite pour enfants en 7 cabottes (cabanes en pierres sèches typiques des vignobles de Bourgogne)

- Des ateliers œno-culturels et multi-sensoriels
- Une programmation variée (concerts, expositions, conférences, spectacles...)
- Des dégustations, formations, un bar de découvertes des accords mets & vins
- Une librairie-boutique, un espace d'informations œnotouristiques
- Des espaces privatisables : salles de séminaires, de dégustation, de cours, cuisine professionnelle et un auditorium
- En accès libre : points conseils œnotouristiques, jardins, espaces de consommation, librairies et boutiques



© SIZ - IX Architectes

## La cité des Climats et des vins de Bourgogne à Beaune

- À 3 minutes de l'autoroute A6 / A 31 - sortie Beaune-Centre
- À seulement 3h30 en voiture de Paris / 1h45 de Lyon / 2h30 de Genève
- Sur la Route des grands crus de Bourgogne
- Accessible à vélo grâce à la piste cyclable
- À quelques minutes à pied du centre-ville de Beaune  
>> Rue du Moulin Noizé, 21200 Beaune

# LA CÔTE-D'OR VITICOLE

## DIJON, CITÉ DES DUCS DE BOURGOGNE

Entrez dans la cour des grands !



### DIJON :

- À 1h30 minutes de Paris en TGV
- À 30 minutes de l'autoroute A6 / A31 - sortie Pouilly-en-Auxois
- À seulement 3h en voiture de Paris / 2h15 de Lyon
- Sur la Route des grands crus de Bourgogne

La ville de Dijon, cité des Ducs de Bourgogne, est désormais entrée dans la cour des grands. Capitale de la Bourgogne-Franche-Comté, elle réserve beaucoup de surprises à qui ne la connaît pas.

Ville d'art et d'histoire, son secteur historique sauvegardé, classé au patrimoine de l'UNESCO, couvre plus de 97 hectares (c'est l'un des plus vastes de France) se visite en suivant une chouette, emblème de Dijon. Son parcours marqué au sol vous permet de ne pas manquer les principaux bâtiments, dont 120 hôtels particuliers inscrits aux monuments historiques, et attraits touristiques. Déambuler dans les rues piétonnes devient un plaisir, de la place Darcy au fameux Musée des Beaux-Arts, en passant par la place de la Libération dessinée par Jean-Michel Wilmotte.



Le musée des Beaux-Arts de Dijon

© Rozenn KREBEL



© Rozenn KREBEL (x4)



Les rues piétonnes de Dijon

### LA CITÉ INTERNATIONALE DE LA GASTRONOMIE ET DU VIN À DIJON Depuis le 6 mai 2022

La Cité se déploie autour de 1 750 m<sup>2</sup> d'espaces d'expositions donnant les clés pour comprendre le « Repas gastronomique des Français » qui, en 2010, entrait sur la liste du patrimoine culturel immatériel de l'humanité. Loin d'un label qui figerait les savoir-faire uniques du pays de la « bonne chère », l'Unesco reconnaissait ainsi la valeur exceptionnelle d'une tradition millénaire qui contribue au renforcement des liens sociaux : l'art de mettre les petits plats dans les grands, de sélectionner les bons produits, de les accompagner du vin idéal, mais aussi la convivialité qui caractérise le repas festif, les rituels attachés à celui-ci et aux moments importants de la vie...

C'est à ce titre que Dijon a été choisie en 2013 pour promouvoir la culture de la vigne et du vin, tandis que Rungis, Tours et Lyon se positionnent dans d'autres spécificités.

Sur un vaste espace de 6,5 hectares témoin de la longue histoire d'un site depuis 1204 tout entier dédié aux soins et à l'hospitalité, on trouve :

- Des expositions temporaires ou permanentes : comme la pâtisserie selon Pierre Hermé
- L'école de cuisine Ferrandi Paris, qui accueille chaque année 110 étudiants du monde entier et des adultes qui veulent acquérir les bases de la cuisine et de la pâtisserie
- L'école des vins de Bourgogne, du Bureau Interprofessionnel des Vins de Bourgogne, qui propose des ateliers pour néophytes et amateurs
- Des commerces de bouche
- Une librairie gourmande
- Une cuisine événementielle dans le Village gastronomique, qui accueille des masterclass de chefs et un rooftop pour les barbecues
- La Cave qui propose 3 000 références à la carte dont 250 au verre, et des restaurants
- 9 salles de cinéma Pathé

Une expérience en immersion qui se tente en déambulation libre et gratuite ou muni d'un billet pour profiter des expositions et des ateliers culinaires ou de dégustations.

# LA CÔTE-D'OR ÉPICURIENNE

## LA ROUTE DE LA TRUFFE DE BOURGOGNE

Nouveau



### TUBER UNCINATUM, C'EST QUOI ?

La Tuber Uncinatum, cousine de la truffe du Périgord (*Tuber melanosporum*), est relativement peu connue, et pourtant, elle mérite qu'on s'y intéresse à bien des égards ! La truffe de Bourgogne est différente de sa cousine, par son apparence et par son goût. Elle n'a hélas pas rencontré le même succès ni le même développement commercial, faute de quantité. Sa consommation est devenue confidentielle au fil des siècles. Connue depuis l'Antiquité, elle était déjà présente sur la table des rois de France, grâce aux Ducs de Bourgogne. La France faisant partie des trois principaux pays producteurs de truffes, a heureusement maintenu ses investissements. Depuis le XXe siècle, grâce aux efforts des équipes de chercheurs de l'INRA et avec l'aide de certains pionniers, la Tuber Uncinatum a repris sa place dans la gastronomie bourguignonne, ainsi que dans l'Est de la France et dans plusieurs zones en Europe.



### UNE TRUFFE D'AUTOMNE

La Tuber Uncinatum est une truffe d'automne et se récolte de mi-septembre à mi-janvier lorsqu'elle est arrivée à maturité. Elle se plaît particulièrement en Côte-d'Or du fait de ses sols calcaires et zones humides dans les forêts plantées d'arbres mycorhizes (noisetier, charme, chêne, pins...). Ce champignon rare et délicat se démarque grâce à des caractéristiques bien spécifiques. À maturité, la truffe de Bourgogne est noire et verruqueuse à l'extérieur, alors que sa chair, appelée gléba, est brun clair avec de nombreuses nervures banches. Son fumet rappelle le soufre et le sous-bois et son goût subtil se rapproche de celui de la noisette.

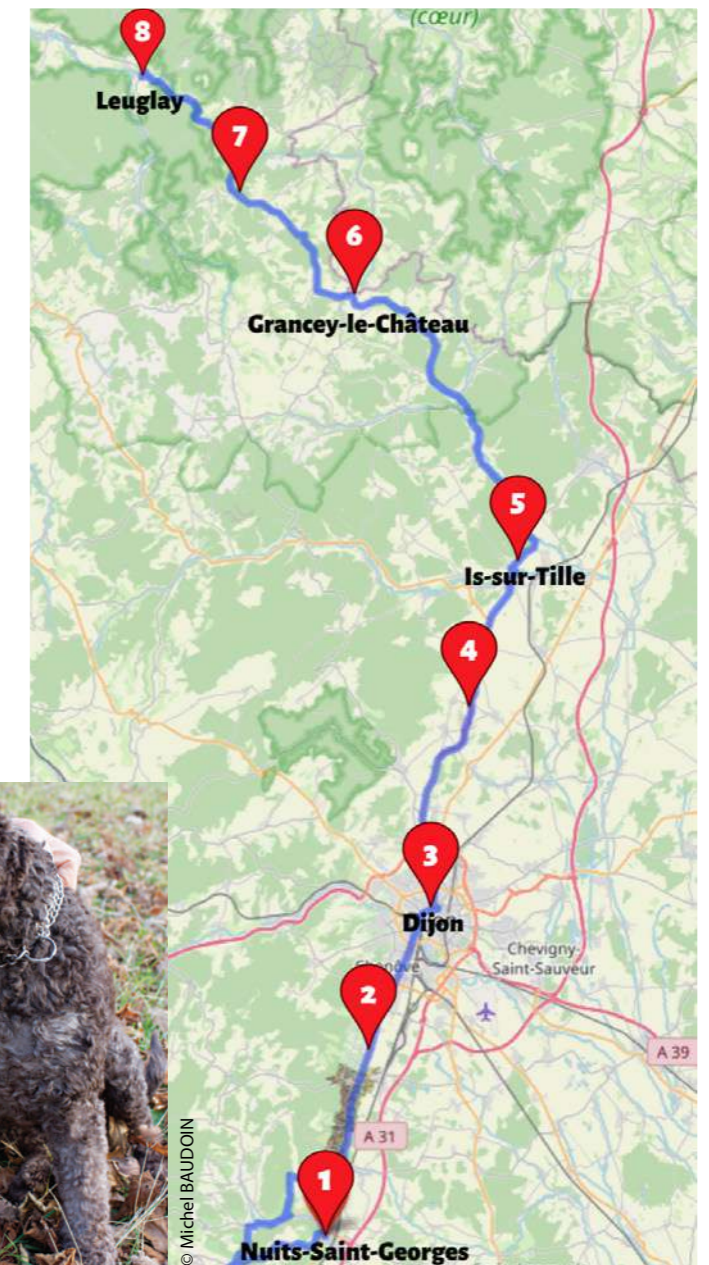


### 118 KM DE PARCOURS

La nouvelle route de la truffe de Bourgogne se parcourt, du sud au nord de la Côte-d'Or, en voiture au départ de Nuits-Saint-Georges jusqu'à la Maison de la Forêt à Leuglay, située dans le Parc national de forêts.

Après Nuits-Saint-Georges et l'histoire de la truffe, la « maison aux mille truffes » située à Marey-les-Fussey propose une visite commentée dans la forêt pour découvrir les différentes essences qui accueillent le champignon. Ensuite, direction Dijon et la Cité internationale de la Gastronomie et du Vin, pour comprendre pourquoi le « repas gastronomique des Français » est inscrit au Patrimoine culturel immatériel de l'UNESCO. Le parcours se poursuit vers le Nord, dans le Pays de Seine et Tilles, à travers des truffières naturelles et des vergers truffiers. Cette étape présente les spécificités de la production de la truffe de Bourgogne et ses enjeux face au changement climatique. Prochaine étape : Is-sur-Tille, lieu incontournable qui accueille chaque année la traditionnelle Fête de la truffe et des papilles ainsi que la Confrérie de la truffe. En direction du Parc national de forêts, se dressent sur la route Salives et Grancey-le-Château-Neuveville, deux bourgs médiévaux. Le premier est labellisé « Cité de Caractère », le second Grancey-le-Château-Neuveville dresse son château du XVIIe. Ensuite on entre dans le Parc national de forêts, véritable havre de paix avec plus de 50 millions d'arbres et 2000 km<sup>2</sup> de forêts. La truffe de Bourgogne est incluse dans le développement du Parc national qui accueille des vergers truffiers pour développer sa production et étudier cette truffe d'automne. Enfin, la Maison du Parc national & Maison de la forêt à Leuglay et son nouveau centre d'interprétation de la truffe de Bourgogne, permet à tous de connaître et découvrir les particularités de la forêt côte-d'orientienne, de façon ludique.

**Le trajet, accessible à tous, est à retrouver sur l'application « Balades en Bourgogne ». Il est constitué de 8 étapes avec des chroniques audio à écouter tout au long du parcours.**



### DES MÉTIERS DANS L'OMBRE :

En plus d'une offre touristique unique, cette route de la truffe permet de mettre en avant les métiers et activités trufficoles tels que : contrôle aux truffes, création d'une truffière, cavage, taille des arbres, etc. La trufficulture peut être exercée aussi bien par le producteur de truffe, le caveur que l'exploitant forestier, avec l'aide de chiens dressés spécialement pour reconnaître le parfum de la truffe (autrefois le cavage se faisait avec le cochon).

Depuis la relance de cette truffe, l'offre touristique en Côte-d'Or s'accroît et les producteurs proposent aux curieux comme aux épicuriens des visites de truffières (dont la nouvelle d'Is-sur-Tille), des séances de cavage, des dégustations et bien sûr des boutiques où acheter le précieux champignon sous toutes ses formes. De nombreux restaurants du département la proposent à leur carte à travers des recettes traditionnelles ou inventives.

La Route de la truffe de Bourgogne est l'opportunité de redécouvrir ce produit phare de la gastronomie française. Une belle route pour les épicuriens qui souhaitent se promener à travers les paysages variés et préservés de la Côte-d'Or !

### Quelques chiffres

- 30% : part de la production française sur le marché mondial
- 10 tonnes : récolte en Côte-d'Or pour l'année 2021 (26 tonnes en Bourgogne-Franche-Comté)
- 80% : part des truffes de Bourgogne mises sur le marché qui proviennent de truffières naturelles, y compris de forêts communales et 20% de vergers truffiers plantés
- 1ère Route de la truffe de Bourgogne dans la région BFC et dans l'Est de la France



# LA CÔTE-D'OR ÉPICURIENNE

LE SAVOIR FAIRE 100 % CÔTE-D'OR

Nouveau



Ils sont chefs, éleveurs, agriculteurs, trufficulteurs, viticulteurs, boulangers, artisans des métiers de bouche, de la pierre ou du bois, et font rayonner la Côte-d'Or, par leur savoir-faire.

## LA MARQUE « SAVOIR-FAIRE 100% CÔTE-D'OR », DÉCRYPTAGE :

Sont éligibles à la marque les produits, biens et services de qualité, ainsi que les personnes et entreprises qui les fournissent, lorsqu'ils présentent la garantie d'une production, transformation ou élaboration en Côte-d'Or et que la composante principale ou emblématique d'un produit, bien ou service final provient de Côte-d'Or en totalité ou, tout du moins, pour une part prépondérante.

Cette condition générale et essentielle du cahier des charges est complétée par des conditions particulières en fonction des produits, biens ou services identifiés. Ainsi, pour faire bénéficier un pain d'épices de la marque, le fournisseur doit garantir que le miel et la céréale ont une origine 100% Côte-d'Or. De la même façon, pour les produits de la pierre, de la terre ou du bois, les matières premières doivent avoir été récoltées ou extraites en Côte-d'Or. Au-delà du respect des critères, c'est l'engagement des labellisés qui porte cette marque et fait leur fierté auprès des consommateurs, eux-mêmes de plus en plus attentifs et sensibles à la provenance et au savoir-faire des artisans côte-d'oriens.



## UN SUCCÈS LOCAL ET UNE AUDIENCE NATIONALE !

Lancée en novembre 2019, la marque rencontre un succès remarquable, aussi bien auprès du public que des professionnels. D'un côté, le consommateur s'y retrouve et voit un gage de qualité dans cet engagement qui inspire la confiance. De l'autre côté, les professionnels sont convaincus, ils sont aujourd'hui plus de 300 à avoir rejoint la marque !

## DES PROFESSIONNELS DE CARACTÈRE

La marque rassemble des acteurs d'horizons très différents, qui partagent la même passion pour la Côte-d'Or. Zoom sur quelques secteurs d'activités :

- **L'élevage** : de pigeon, d'escargots, de poules (œufs), le poisson, la viande
- **L'agriculture** : les céréales, les champignons, la Truffe de Bourgogne
- **Le maraichage** : les fruits et légumes
- **Le commerce et l'industrie** : la Moutarde de Bourgogne, le lait et les produits laitiers
- **L'artisanat**

## UN SAVOIR-FAIRE PARFOIS MÉCONNU

La marque Savoir-Faire 100% Côte-d'Or permet de mettre en lumière des métiers oubliés, parfois méconnus, et surtout de les soutenir dans la transmission de leurs savoirs. Derrière ce logo bleu et blanc, s'activent sans relâche : trufficulteurs, tourneurs sur bois, métalliers, tailleurs de pierre, chefs, restaurateurs, boulangers, producteurs de tisanes, par exemple. Tous ces hommes et ces femmes partagent la même vocation : le terroir côte-d'orien, pour faire grandir le territoire. Quel talent !

## UNE AOP POUR LE VIN DE CÔTE-D'OR

Bien évidemment, la marque manquerait de saveur, sans l'accompagnateur indispensable qu'est le vin de Bourgogne ! Une AOC (Appellation d'Origine Contrôlée) vient de voir le jour et fait honneur au territoire. L'appellation viticole régionale avec dénomination complémentaire "Bourgogne Côte d'Or" a été validée en juin 2017 par l'INAO. Une reconnaissance pour la Côte-d'Or et les vigneronnés situés sur sa zone de production (36 communes en Côte de Nuits et Côte de Beaune et 4 communes "frontalières" en Saône-et-Loire). Le premier millésime "Bourgogne Côte d'Or" est arrivé sur le marché début 2019 et la profession, qui s'est battue pendant 20 ans pour la création de cette appellation, se montre confiante quant à son avenir.

[www.lacotedorjadore.com/label-100-cote-dor/](http://www.lacotedorjadore.com/label-100-cote-dor/)

## LES CHEFS, DES AMBASSADEURS



**Takashi Kinoshita**  
Château de Courban - 1 étoile  
7 rue du Lavoir, 21520 Courban



**Jordan Billan**  
L'hostellerie cèdre & spa - 1 étoile  
10 - 12 Bd Maréchal Foch, 21200 Beaune



**Arole Dupaty**  
Le sabot de Vénus  
13 Grande Rue  
21290 Bure-les-Templiers



**Jean-Alain Poitevin**  
Lorée des vignes  
6 route d'Épernay, 21640  
Gilly-lès-Cîteaux



**Guillaume Royer**  
(Meilleur Ouvrier de France)  
L'auberge de Guillaume  
4 place de la mairie, 21320  
Vandenesse-en-Auxois



**Ralf Mestre** - Restaurant Le central & brasserie Le petit central - 3 Place Grangier, 21000 Dijon



**Bruno Blanco**  
Groupe SEB - 15 Rue des Champs, 21260 Selongey



**Julien Girard**  
Le clos prieur  
2 place du Château, 21640 Gilly-lès-Cîteaux



**Arnaud Barande**,  
By Georgette  
7 Rue Saint-Joseph,  
21700 Nuits-Saint-Georges

PHOTOS © GUILLAUME FOUQUIN

# LA CÔTE-D'OR ÉPICURIENNE

## LES NOUVEAUTÉS DANS L'HÔTELLERIE !

En 2023



F.Grosjean - Studio ADN

### MAMA SHELTER DÉBARQUE À DIJON

L'enseigne hôtelière Mama Shelter, réputée pour sa convivialité, son esprit de fête et son design affirmé, va s'installer à Dijon, au cœur du centre-ville historique. Une expérience à vivre dans une ambiance moderne et atypique. L'idée est de proposer un lieu de vie, populaire et chaleureux, propice aux retrouvailles entre amis ou en famille. Terrain de pétanque, baby-foot géant, salle de cinéma, DJ set, chambres familiales et douillettes sont les éléments caractéristiques de la formule et de son succès notamment auprès du jeune public.

Si le concept est le même dans le monde, la recette n'est pas recopiée à l'identique partout. Le Mama Shelter à Dijon prendra aussi un goût local, avec un espace de dégustations de vins. Le restaurant proposera une cuisine maison et soignée (sans oublier les fameuses coquillettes jambon !), ouverte sur la salle et prolongée par une terrasse.

L'établissement, porté par Hôtels Bourgogne Qualité, sera le 15ème du groupe. Il est le fruit d'un souhait de réhabilitation d'un ancien bâtiment qui hébergeait auparavant la Caisse Primaire d'Assurance Maladie.

**Après des destinations comme Los Angeles, Rio de Janeiro et Dubaï, et dernièrement Rome, c'est au tour de la capitale des Ducs de Bourgogne de s'inscrire dans la tendance.**

Chiffres repères :

- 15e Mama Shelter dans le monde
- 5 000 m2
- 120 chambres
- Un restaurant de 220 couverts
- Un cinéma de 50 places
- 5 étages
- Prix d'une chambre standard : 120 €
- Plus de 50 emplois créés

## DIJON, CITÉ DES DUCS



F.Grosjean - Studio ADN

## AUTRES OUVERTURES ANNONCÉES

■ **CURIO BY HILTON \*\*\*\***  
Cité de la gastronomie et du vin  
125 chambres et restaurant

■ **RESIDHOME DIJON Cité des vignes\*\*\***  
(en cours de classement)  
Avenue de l'Ouche  
104 studios et appartements

■ **ALOFT \*\*\*\***  
Place Grangier  
90 chambres avec espace restauration

■ **HOLIDAY INN DIJON SUD\*\*\*\***  
Longvic  
100 chambres et restaurant

■ **B&B VALMY\*\*\***  
Valmy  
90 chambres

■ **APARTHOTEL Groupe SERGER HOTEL NOMAD**  
Rue des Perrières  
Résidence hôtelière  
102 chambres

## BEAUNE, CITÉ DU BOURGOGNE

### L'HÔTEL DE BEAUNE FAIT PEAU NEUVE

Situé au cœur de la ville, le cinq étoiles est le plus petit des hôtels de sa catégorie, avec 17 chambres, mais propose les plus grandes chambres : de 30 m2 à 126 m2 ! Entièrement rénové fin 2022, il offre une salle de fitness, une suite nordique avec Jacuzzi et sauna, une suite familiale de 100 m2 et un bar américain. L'Hôtel de Beaune dispose de deux restaurants, un petit bistro, le « HBistrot » et une brasserie chic pour le dîner. Ce dernier, le « Bistro », est salué comme une grande table. Il propose des plats signatures avec service au guéridon. La carte des vins qui compte 2 500 références, dont 75% de vins de Bourgogne, en fait une adresse d'exception !  
5 Rue Samuel Legay, 21200 Beaune



PHOTOS © Hôtel de Beaune

## AUTRES OUVERTURES ANNONCÉES

■ **VOCO, groupe hôtelier Sirius\*\*\*\***  
(Michel Halimi et Christophe Lambert)  
Proche Cité des Climats et des vins de Bourgogne  
75 chambres et deux restaurants

■ **MAISON 1896 (Luxe)**  
groupe californien Mirabel Hôtel & Restaurant  
Centre historique de Beaune, dans un immeuble ancien de la Maison Joseph Drouhin  
14 chambres, 2 suites et un restaurant The Slanted Door (cuisine vietnamienne)

# LA CÔTE-D'OR À VÉLO

## VOIE VERTE, VOIE BLEUE, VÉLOROUTE

Quelle que soit la couleur, pourvu qu'elle soit douce !



Côte-d'Or Attractivité © Rozenn KREBEL

La Saône

### QUELLES DIFFÉRENCES ?

Les utilisateurs visés sont différents : la Voie verte est faite pour être partagée entre différents modes de transport non motorisé, alors que la véloroute est destinée aux cyclistes. Autre différence importante, la Voie verte est en site propre et n'emprunte donc jamais de route fréquentée par les voitures, contrairement à la véloroute qui peut emprunter des chemins en site propre comme des routes partagées avec les automobilistes.

Sources : L'AF3V, Association Française pour le développement des Véloroutes et Voies Vertes.

La première Voie verte en Europe est née en Bourgogne, terre de prédilection de la petite reine. Depuis, les aménagements se sont développés sur le département de la Côte-d'Or pour offrir tantôt des Voies vertes, des Voies Bleues ou des véloroutes.

### OÙ FAIRE DU VÉLO EN CÔTE-D'OR ?

Dans le département, les cyclo-touristes ou habitués peuvent emprunter Voies vertes, véloroutes ou la Voie Bleue. Entre chemins de halages, ancienne voie ferrée, parcs, sentiers forestiers ou littoraux, le vélo est décidément le moyen de transport à privilégier pour découvrir la Côte-d'Or ou pour les trajets du quotidien :

- Voie verte du Canal entre Champagne et Bourgogne : 38 km en Côte-d'Or
- Voie verte du Canal de Bourgogne (label Vélo & Fromages) : 130 km en Côte-d'Or
- Voie verte entre Santenay et Nolay : 15km
- Voie Bleue – Moselle-Saône à Vélo (dont une partie sur l'EuroVélo 6 Nantes – Budapest). 91km en Côte-d'Or sur les 700km de l'ensemble du tracé
- Voie des Vignes (label Vélo & Fromages) : 67km
- Véloroute Lamarche – Vaux-s/-Crosne : 15km

### LA VOIE BLEUE

Itinéraire inscrit au schéma national, qui part du Luxembourg et rejoint Lyon, il relie la Moselle à la Saône. En Côte-d'Or, la Voie Bleue s'étend sur 90 km, de Talmay à Seurre.



Côte-d'Or Attractivité © Rozenn KREBEL



### ZOOM SUR UNE BALADE LE LONG DE LA SAÔNE, SUR LA VOIE BLEUE

Un itinéraire qui offre des paysages typiques et la fraîcheur de bases de loisirs familiales comme celle de Pontailleur-sur-Saône, dans une ambiance guinguette.



Talmay



Pontailleur-sur-Saône



Auxonne



Saint-Jean-de-Losne

Talmay où la Voie Bleue rejoint le canal entre Champagne et Bourgogne.

On y va pour son château, adossé à une forteresse carrée à bretèches du XIIIe s., avec jardin à la française créé en 1753, plein de charme et labellisé Jardin remarquable.

### Pontailleur-sur-Saône

Située au confluent de la Saône, de l'Albane, la Bèze, la Vingeanne et l'Ognon, Pontailleur-sur-Saône offre de beaux points de vue sur ces rivières et constitue un lieu propice à la pêche et aux activités nautiques. A découvrir : l'église Saint-Maurice XVIIIe s. et Notre-Dame du Mont Ardox, avec vue panoramique sur la plaine de la Saône et les monts du Jura.

### Auxonne

De son passé de place forte bourguignonne sur la rive comtoise de la Saône, cette ancienne ville frontière a gardé d'importantes fortifications, un arsenal construit par Vauban et un château où Napoléon Bonaparte, lieutenant en second à l'École d'artillerie d'Auxonne de 1788 à 1791, a séjourné. A découvrir : l'église Notre-Dame de style gothique bourguignon, le centre d'interprétation du château et son panorama sur la Saône.

Saint-Jean-de-Losne où la Voie Bleue rejoint le canal de Bourgogne et le canal du Rhône au Rhin.

Seurre Pittoresque cité qui s'étire le long de la Saône et où la rivière offre les plaisirs du tourisme fluvial, de la pêche et des sports nautiques. A découvrir : l'Hôtel-Dieu, le parcours Jacquemart et les quais, récemment réaménagés, où la guinguette offre une terrasse animée aux locaux comme aux gens de passage, tout au long de la belle saison.

### Au fil de l'eau :

On peut faire un tour en barque électrique, louer un bateau sans permis, faire de la voile ou du paddle. On peut même découvrir la faune et la flore en canoë-kayak le long des parcours écopagayeurs !

### Chiffres repères :

- 360 km de véloroutes et Voies vertes aménagées en Côte-d'Or
- 67 km de véloroutes appelées Voie des Vignes, entre Marsannay-la-Côte et Beaune
- 15 km de Voie verte entre Santenay et Nolay
- 90 km de Voie Bleue, le long de la Saône

PHOTOS : Côte-d'Or Attractivité © Rozenn KREBEL

À vélo le long de la Saône



### LA CÔTE-D'OR DANS LA POCHE GRÂCE À L'APPLICATION MOBILE BALADES EN BOURGOGNE



C'est l'appli indispensable pour découvrir la Côte-d'Or, entre nature et patrimoine. + de 190 balades à faire à pied, à vélo, en voiture, en VTT et même en canoë sont proposées sur l'application mobile. Pour la télécharger, rendez-vous sur l'Appstore ou Google Playstore. Elle est gratuite.



© Rozenn KREBEL

# LA CÔTE-D'OR À VÉLO

## LA DOLCE VITA LE LONG DU CANAL DE BOURGOGNE

2023, année anniversaire



En 2023, nous fêtons le 190ème anniversaire de l'achèvement du Canal de Bourgogne, qui relie le bassin de la Seine à celui du Rhône. Il part de la Saône à Saint-Jean-de-Losne, traverse Dijon, puis remonte les vallées de l'Ouche et de l'Auxois au Nord-Ouest du département. C'est le canal principal.

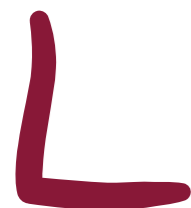
### En chiffres

- 242 km de pistes cyclables, accessibles à tous
- 189 écluses
- 28 communes traversées



### ZOOM SUR CHÂTEAUNEUF, BOURG MÉDIÉVAL LABELLISÉ « PLUS BEAU VILLAGE DE FRANCE »

Le village de Châteauneuf, installé sur un promontoire rocheux, offre une vue imprenable sur l'Auxois et le Canal de Bourgogne. C'est un des derniers témoignages de l'architecture militaire bourguignonne du XIVe siècle. Une fois-là haut, une agréable balade attend le visiteur dans ce village qui compte parmi les « plus beaux villages de France ». L'occasion d'admirer le château bâti au XIIème siècle qui abrite la réplique polychrome du tombeau du seigneur dont l'original est conservé au Louvre, et les belles maisons autrefois construites par de riches marchands. Elles servaient d'ailleurs à la fin du Moyen Âge de boutiques, comme en attestent les larges baies dont elles sont percées. Dès 2023, les visites au château évoluent avec une nouvelle muséographie et de nouveaux espaces d'accueil.



La construction de ce chef d'œuvre du génie civil a pris une soixantaine d'années (1775-1833). Il fait 242 kilomètres de long, compte 189 écluses et un tunnel de plus de 3 kilomètres au niveau de Pouilly-en-Auxois. Révélé par Henri IV, le chantier a été entrepris par Louis XVI, à partir de 1775. Aujourd'hui, c'est l'itinéraire idéal pour traverser la Côte-d'Or et visiter ses trésors. Sur les chemins de halage ou sur les petites routes de campagne, on suit le canal de Bourgogne au rythme de la nature, des écluses, des lavoirs, des moulins, des églises et des châteaux forts.

### DE DIJON À LA VALLÉE DE L'OUCHE

À pied, en bateau ou à vélo, on explore les trésors qui longent le Canal. Pour une première escale, on fait un stop dans la vallée de l'Ouche pour ses décors authentiques et ses paysages verdoyants

### DE LA VALLÉE DE L'OUCHE À L'AUXOIS

Fil bleu idéal pour un séjour rafraîchissant en famille, on part à la conquête de l'Histoire et de ses châteaux ! Dans les collines de l'Auxois, cet itinéraire donne un bel aperçu de la Bourgogne et de ce qu'elle offre de meilleur, en dehors de la Bourgogne et de ses paysages bucoliques.

### LE CANAL DE BOURGOGNE À VÉLO

Pour les cyclistes curieux et épicuriens, le canal de Bourgogne est la balade idéale. On découvre le patrimoine culturel, les paysages et le fromage avec son label Vélo & Fromages. Au printemps 2023, un nouveau tronçon cyclable sera disponible. Les cyclistes pourront rejoindre Saint-Usage (sud Côte-d'Or) depuis Ouges (au sud de Dijon).

### CÔTÉ SAÔNE : DE DIJON À SAINT-JEAN-DE-LOSNE

À la croisée de la Saône, du canal de Bourgogne et du canal du Rhône au Rhin, le premier port fluvial de France est le grand lieu de rendez-vous des marins. La ville propose une belle balade pour découvrir ses curiosités et son histoire : l'Hôtel de ville, son église, la musée de la Batellerie.

### Le canal de Bourgogne, trait d'union des lieux incontournables de l'Auxois (du sud au nord) :

Le Château de Commarin, une histoire de famille depuis 26 générations

Châteauneuf, labellisé plus beau village de France et berceau de l'histoire des Ducs de Bourgogne

La cité médiévale de Semur-en-Auxois, Cité de Caractère avec vue imprenable

Le village de Flavigny-sur-Ozerain, labellisé plus beau village de France et ses fameux anis.

Le MuséoParc Alésia à Alise-Sainte-Reine, siège de la bataille d'Alésia, ses vestiges et la statue de Vercingétorix

L'Abbaye de Fontenay, inscrite au Patrimoine mondial de l'UNESCO



Côte-d'Or Attractivité © Rozenn KREBEL

Le château de Commarin



Le MuséoParc Alésia

Côte-d'Or Attractivité © Rozenn KREBEL

### Témoignage d'un local de l'étape

Florent, habitant de Mâlain, pratique régulièrement la voie cyclable jusqu'à Dijon, où il travaille.

« C'est aussi un plaisir pour les locaux ! J'aime partir tôt le matin et prendre mon vélo pour aller au travail. Je prends la voie cyclable à Pont-de-Pany. Je longe le canal et traverse Fleurey-sur-Ouche, Velars-sur-Ouche, Plombières-les-Dijon, pour arriver au Port du canal à Dijon. Il me faut environ 50 minutes pour parcourir les 24,5 kilomètres. C'est agréable, il n'y a pas de voiture, zéro risque et ça réveille ! Je rencontre peu de personnes en semaine, pas comme en week-end. L'itinéraire est très fréquenté par les locaux, qui font du vélo par plaisir ou pour pratiquer un sport. Moi-même j'ai découvert cette voie cyclable lorsque j'habitais à Dijon, je venais avec des amis en virée le week-end ».

# LA CÔTE-D'OR TERRE D'HOSPITALITÉ

## LES NOUVEAUX HABITANTS DU DÉPARTEMENT



© ROZEM KREBEL

Le château du clos de Vougeot

### UN GUICHET UNIQUE POUR ACCUEILLIR LES NOUVEAUX CÔTE-D'ORIENS



Côte-d'Or Attractivité facilite l'installation des nouveaux arrivants, pour que chacun puisse se voir un avenir là où il a décidé de vivre. Un guichet unique animé par une experte du territoire répond à toutes leurs interrogations et les guide dans leur parcours de (futur) Côte-d'Orien.

#### Leur contact

Camille Deschamps  
03 80 63 69 49  
c.deschamps@lacotedordore.com

### UN SITE DÉDIÉ :

[www.vivre-en-cotedor.com](http://www.vivre-en-cotedor.com)

c'est le site utile pour une arrivée réussie !

Pour retrouver toutes les informations liées à leur installation, les nouveaux habitants peuvent se rendre sur ce site. En trois clics, ils trouvent le bon contact, la bonne personne à qui s'adresser.



### UN ACCUEIL AU CŒUR DES VIGNOBLES

Le 18 novembre dernier, le Conseil départemental et Côte-d'Or Attractivité ont organisé une première soirée réservée aux nouveaux habitants du territoire. Plus de 350 personnes se sont rendues au Clos de Vougeot, lieu mythique du vignoble côte-d'orien, pour découvrir leur nouvelle terre d'hospitalité et trouver toutes les réponses à leurs questions.



© Philippe BRUCHOT



© Philippe BRUCHOT



Côte-d'Or Attractivité © Aymeric FOURNIER

Entre nature et patrimoine, œnotourisme et gastronomie, la Côte-d'Or regorge d'atouts indéniables qui font d'elle la première destination touristique entre Paris et Lyon ! Elle est naturellement une terre accueillante et rassurante pour les nouveaux habitants qui ont fait le choix de venir s'installer ici.

Des forêts du Morvan ou du Parc national à la côte viticole et ses Climats inscrits au Patrimoine mondial en passant par les rives de la Saône ou le sillage serein du canal de Bourgogne ; des plus beaux villages de France, Flavigny-sur-Ozerain

et Châteauneuf, au patrimoine extraordinaire de l'Abbaye de Fontenay valorisé par l'Unesco ou des incontournables Hospices de Beaune, le département foisonne de découvertes d'une infinie variété.

Au-delà de ses trésors, la Côte-d'Or offre à tous ceux qui le souhaitent une terre d'accueil accessible, connectée, riche de propositions culturelles en ville comme à la campagne, sans oublier une offre de santé plurielle, homogène et un territoire proche du plein emploi.

Quand la promesse d'un jour, se transforme en désir de tous les jours, la Côte-d'Or devient pour tous terre de belles histoires.

### Quelques chiffres 2022

- 45 relais assistantes maternelles
- 1 maternité de niveau 3 et 17 établissements de santé
- + 90 établissements scolaires
- + 30000 étudiants dans l'enseignement supérieur
- 32 lignes de bus régulières
- 33 gares sncf
- 6% taux de chômage, inférieur à la moyenne nationale
- 218 550 emplois salariés au 3ème trimestre 2021
- 21 musées de France
- 201 bibliothèques
- 35 écoles de musique
- 103 écoles de danse
- 26 salles de spectacle
- 1 Zénith et un Opéra

# LA CÔTE-D'OR TERRE D'HOSPITALITÉ

SERVANNE ET YVES RÉGENT, LYONNAIS,  
TOULOUSAINS PUIS CÔTE-D'ORIENS

**Installés à Collonges-lès-Bévy (Hautes-Côtes de Nuits-Saint-Georges) depuis 2 ans**

**Servanne Régent**, née le 15.10.1993 à Lyon  
**Yves Régent**, né le 26.12.1986 à Poitiers  
**Arrivée en Côte-d'Or** : août 2020

**E**lle, Bourguignonne, lui, Lyonnais, tous deux ont habité Toulouse pendant plus de 12 ans. Servanne était conseillère en stratégie immobilière pour les entreprises, tandis qu'Yves était directeur financier chez un éditeur. Ils avaient une belle situation et pourtant : adieu Toulouse !

**Pourquoi avoir choisi la Côte-d'Or pour vous installer ?**

« Nous avons toujours eu pour projet de revenir en Bourgogne, près de nos familles. Mes parents sont d'Autun et nous ne voulions pas faire comme eux, attendre l'âge de la retraite pour venir profiter de la douceur de vivre ici. Nous sommes des Bourguignons convaincus ! Nous cherchions un cadre pour nous détresser, arrêter de courir, et nous l'avons trouvé. Plus besoin de supporter les bouchons ni de se dépêcher pour aller chercher les enfants. Nous avons l'impression de revivre, au rythme de la nature et des saisons. Nous sommes installés dans un petit village dans les Hautes-Côtes et travaillons sur la Route des grands crus entre Nuits-St-Georges et Beaune. L'accès est facile. Le territoire est idéalement situé, avec un axe direct sur Paris, c'est parfait pour notre projet professionnel. Nous avons trouvé notre équilibre de vie. Même si Toulouse est une belle ville, ici, nous avons trouvé l'équation parfaite. »

*« Nous avons été surpris par la simplicité d'organisation ici, et la richesse des escapades »*

**Votre activité professionnelle aujourd'hui ?**

« On peut s'épanouir à la campagne ! Nous avons tous les deux un beau métier à Toulouse, donc pas question de sacrifier nos vies professionnelles pour autant. Au contraire, nous avons valorisé et mutualisé nos compétences respectives pour nous lancer ensemble dans la création d'espaces de co-working. Nous proposons des lieux confortables, avec équipements et services à disposition, en harmonie avec le territoire. De la salle de réunion au bureau isolé, en passant par la cuisine équipée ou le salon cosy, tout est fait pour offrir un cadre agréable aux petites et grandes

entreprises locales ou de passage. Aujourd'hui, c'est une réussite et nous poursuivons notre développement. »  
[www.lareussiteestdanslepre.fr](http://www.lareussiteestdanslepre.fr)

**Comment vivez-vous ici ?**

« Nous avons été surpris par la facilité d'organisation pour l'ensemble de la famille ! Ici, on obtient un rendez-vous chez le médecin dans la journée, les urgences médicales et la maternité ne sont pas loin. Pour l'accouchement de mon troisième enfant d'ici peu, je suis pleinement rassurée. C'est beaucoup plus simple qu'avant !

On pense souvent que campagne rime avec territoires isolés mais ce n'est pas vrai. D'autant que nous avons observé une plus grande mixité sociale dans notre village que dans le quartier que nous habitons à Toulouse. Quant à la culture, la vie associative de Collonges-lès-Bévy est animée et les activités ne manquent pas. Pour les escapades dans les environs, il y a assez de sites touristiques pour partir tous les week-end de l'année. »

**Comment avez-vous été accueillis ?**

« L'intégration a été simple et rapide. Nous sommes allés nous présenter à la Mairie avec laquelle nous sommes régulièrement en contact. Nous avons fait beaucoup de rencontres. Les habitants s'impliquent dans la vie du village et nos enfants ont plus de copains qu'avant ! »



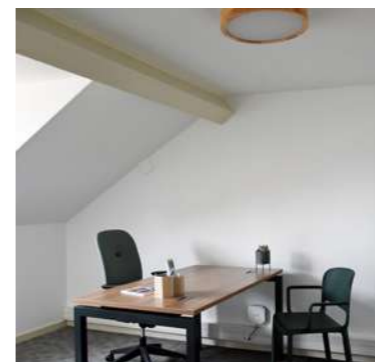
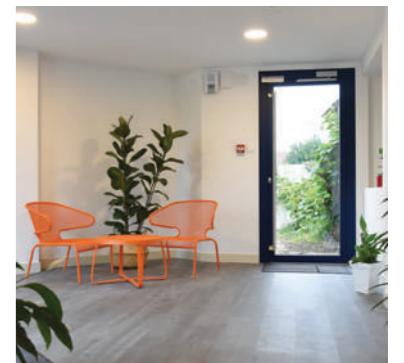
**Votre endroit préféré en Côte-d'Or**

« Aller faire une dégustation chez le vigneron Antoine Delaunay, notre voisin. »

**Lieu à voir ou à faire découvrir :**

« Le showroom du fabricant Pierre de Bourgogne à Comblanchien. »

**La tradition que nous avons adoptée depuis notre arrivée :** « le ban bourguignon n'importe où, même à la cantine des enfants ! »



PHOTOS : Côte-d'Or Attractivité © Rozenn KREBEL

# LA CÔTE-D'OR TERRE D'HOSPITALITÉ

MADELEINE ET MEDHI, PARISIENS  
PENDANT PLUS DE 33 ANS

## Installés à Thenissey depuis 5 ans

**Madeleine**, née le 24.05.1985 à Paris

**Medhi**, né le 10.01.1985 à Paris

**Arrivée en Côte-d'Or** : avril 2017

**E**lle, artiste plasticienne, lui, réalisateur de films, tous deux enracinés dans le 18<sup>ème</sup> arrondissement de Paris pendant plus de 33 ans. Le métro, la course, le stress et la vie à l'étroit dans 25m<sup>2</sup> à quatre, donnent des envies de changement au couple.

## Pourquoi avoir choisi la Côte-d'Or pour vous installer ?

« Quitter Paris, un rêve ! Pour y accéder, un souhait précis : une maison avec un budget raisonnable dans un cercle autour de la capitale. Le couple visite quelques biens mais ne trouve pas dans son budget. Ils découvrent un peu par hasard une grande bâtisse de 500 ans d'âge située à Thenissey (petite commune rurale de l'Auxois, la belle campagne à l'ouest de la Côte-d'Or), avec beaucoup d'espaces, un grand potentiel et beaucoup de travaux. C'est le coup de foudre pour tous les deux. Madeleine, qui connaît la Bourgogne, pour y avoir passé des vacances durant son enfance, finit de convaincre la famille. Les deux fillettes de 6 et 9 ans intégreront une « école à taille humaine », un petit village paisible et accueillant où tout le monde se connaît et l'où pourtant, on peut s'isoler tranquillement à loisir. Se ressourcer, aménager confortablement son intérieur et profiter du magnifique paysage deviennent leur nouvelle « routine ».

## Qu'est-ce qui vous plaît le plus ici ?

« La nature vallonnée, le charme de la maison et les belles pierres sont désormais le quotidien de Madeleine et Medhi, qui ont plaisir à regarder passer biches, renards et oiseaux au fil des saisons. « Lorsque nous sommes arrivés ici, nous



« nous n'aurions pas pu vivre la même histoire ailleurs »

n'avions pas de plan défini au niveau professionnel. J'ai fait le facteur et Madeleine a été serveuse, puis nous avons fait des rencontres. Bien occupés à nos travaux et à la décoration, nous avons petit à petit rencontré des artisans : tailleur de pierre, céramiste et souffleur de verre, qui partagent la même sensibilité artistique que nous. De rencontre en rencontre, nous avons construit un réseau. Cette histoire s'est écrite au fur et à mesure et n'aurait pas pu avoir lieu ailleurs. »

## Votre activité professionnelle aujourd'hui ?

« Aujourd'hui, nous avons ouvert une boutique au cœur de Dijon et vendons sur internet le fruit de notre travail. Nous proposons des meubles et objets de décoration soigneusement restaurés. »  
Madeleine sélectionne et designe les pièces tandis que Medhi s'occupe de la logistique et de la remise en état.  
[www.lalunedecoration.fr](http://www.lalunedecoration.fr).

## Comment vivez-vous ici ?

Medhi : « Moi, j'aime ma tranquillité. Cette nouvelle vie me convient bien. »

Madeleine : « Je me déplace en train ou en voiture. Et je vais de temps à temps à Paris pour « prendre ma dose » de capitale. La boutique marche bien et nous avons embauché pour nous soulager et nous développer. »

## Comment avez-vous été accueillis dans votre village ?

« Tous les habitants du village et des environs ont été charmants. Nous avons même eu droit à un article dans la gazette locale ! »



## Votre endroit préféré en Côte-d'Or

« La vallée et le village de Flavigny-sur-Ozerain » (« Plus beau village de France ») et lieu de production des emblématiques Anis de Flavigny).

## Un lieu à voir ou à faire découvrir :

« L'imprimerie à l'ancienne Intaglio à Semur-en-Auxois, qui ouvre régulièrement au public. »

## La tradition que nous avons adoptée depuis notre arrivée :

« les gougères à l'apéritif ! »



PHOTOS : Côte-d'Or Attractivité © Rozenn KREBEL

# LA CÔTE-D'OR TERRE D'HOSPITALITÉ

ALEXANE BONNIER ET FÉLIX DURET,  
LYONNAIS, PARISIENS PUIS CÔTE-D'ORIENS

**Installés à Change (Hautes-Côtes de Beaune) depuis 3 ans**

**Alexane Bonnier**, née le 5.10.1993  
à Lyon

**Félix Duret**, né le 19.12.1989  
à Vienne (Autriche)

**Arrivée en Côte-d'Or** : décembre 2019

**Q**uand deux Lyonnais épicuriens vivent à Paris et gagnent bien leur vie, de quoi peuvent-ils rêver ? De Bourgogne ! Alexane et Félix ont souvent traversé la Côte-d'Or, pour aller voir la famille dans un sens et pour rentrer travailler la semaine dans l'autre sens. Elle, attachée de presse, lui, consultant en stratégie d'entreprises. Au fil des voyages et des saisons, ils ne cessent de s'émerveiller. « Nous avons tout quitté, tout laissé à Paris, nos boulots bien payés, pour nous lancer dans cette aventure. »

#### **Pourquoi avoir choisi la Côte-d'Or pour vous installer ?**

« On aime la Bourgogne depuis longtemps, pour ses vins mais aussi pour ses paysages qui évoluent au fil des saisons et qui s'offrent comme des tableaux. Nous avons passé beaucoup de week-end ici, entre Paris et Lyon, et avons choisi de nous installer, non pas pour nos racines mais par goût pour la région. Notre entourage ne connaissait pas du tout la Côte-d'Or. Pour nous, le village de Change est situé idéalement et possède un très fort potentiel touristique. À notre âge, c'est merveilleux de profiter de la nature, du patrimoine et d'un terroir doté d'une forte identité. Nous sommes proches du canal du Centre, de la Voie verte, de la Route des grands crus et de villages renommés comme Chassagne-Montrachet ou Meursault. L'œnotourisme et le cyclotourisme sont très développés ici. Change s'est imposé comme une évidence, ce n'était pas une option d'aller ailleurs ! »

*« La décision de s'installer ici s'est imposée tout naturellement à tous les deux »*

#### **Votre activité professionnelle aujourd'hui ?**

« Nous nous sommes reconvertis, sans regret ! Nous avons créé un petit village d'hébergements insolites que nous appelons Les Cabottes. Nous proposons à la location des



© Lorène Creuzot

tiny-houses, des petites maisons en bois éco-responsables avec une terrasse, un espace extérieur, équipées d'un bain nordique individuel chauffé au bois. Le tout avec vue imprenable sur les vignes ! Nous avons également un gîte de charme et une maison d'hôtes en pierre et habitons sur place pour servir nos clients. Nous cuisinons nous-mêmes, tout est fait maison à base de produits frais et locaux, et partageons nos adresses coups de cœur de vigneron. »

**www.lescabottes.com**

#### **Comment vivez-vous ici ?**

« Nous ne sommes pas dépaysés par ce grand écart. Ici, il y a tous les services, on ne peut pas mieux demander. Nous mesurons nos déplacements, entre les courses, le sourcing chez les producteurs et chez les viticulteurs, nos trajets sont optimisés. Pas de Deliveroo ici – Ici on ne gaspille pas du carburant pour se faire livrer ! Et pour les clients, vélos et vélos électriques sont très pratiqués. »

#### **Comment avez-vous été accueillis dans votre village ?**

« Nous avons été très bien accueillis par les villageois ! Notre projet de construction était soumis à l'accord de la municipalité, qui l'a validé. »



#### **Votre endroit préféré en Côte-d'Or**

« Les trois croix au-dessus de Santenay »

#### **Un lieu à voir ou à faire découvrir :**

« La Karrière® à Villars-Fontaine, pour sa culture en pleine nature. »

#### **La tradition que vous avez adoptée depuis notre arrivée**

« Le ban bourguignon ! »



PHOTOS : Côte-d'Or Attractivité © Rozenn KREBEL





# LA CÔTE-D'OR TERRE D'HOSPITALITÉ

LOLITA MORMIN,  
SEINE-ET-MARNAISE PUIS CÔTE-D'ORIENTE

**Installée à Vitteaux (Auxois) depuis 3 ans**

**Lolita Mormin**, née le 22.06.1989 à Corbeil-Essonnes

**Arrivée en Côte-d'Or** : avril 2019

**E**ntrepreneuse dans l'âme, Lolita cherchait à louer un lieu atypique pour ouvrir un escape game, à proximité de l'Île-de-France. « J'ai fait une enquête préalable et il est apparu que les amateurs d'escape game étaient prêts à faire deux heures et demie de route pour se faire plaisir. »

**Pourquoi avoir choisi la Côte-d'Or pour vous installer ?**

« J'ai fait beaucoup de recherches pour trouver un manoir et pratiquement à chaque fois, je tombais sur la Bourgogne. C'était assez incroyable. Il m'est arrivé de trouver des offres en Normandie mais elles manquaient de singularité. Ici, j'ai pu devenir locataire pour le budget que je m'étais fixé. Je cherchais un petit château fort et lorsque j'ai vu l'annonce, j'ai tout de suite compris que j'avais trouvé la perle rare. Je n'aurais jamais pu louer un bien semblable ailleurs, bien trop cher. La demeure a du cachet et une vraie histoire. Elle est située dans l'enceinte d'un château avec cheminée monumentale et chapelle dans le jardin, ancienne propriété d'un véritable baron. J'ai adoré réaménager cet endroit à ma guise, avec l'aide d'une décoratrice. Je me suis vraiment fait plaisir. »

**Votre activité professionnelle aujourd'hui ?**

« Avant, je tenais un parc d'attraction en Seine-et-Marne. J'ai revendu mes parts pour acheter le château. Je suis



« Je suis tombée sous le charme du lieu, entre Paris et Lyon ! »

totalemment épanouie car j'ai fait d'un loisir mon métier ! Les clients viennent essentiellement de Paris ou de Lyon et prennent plaisir dans cette aventure exceptionnelle qui dure une soirée et une nuit. Les participants viennent en groupe, souvent pour des enterrements de vie de jeunes filles ou de garçons ou des retrouvailles d'amis. Ils se plaisent beaucoup dans le coin pour la plupart et du coup visitent les environs et les sites touristiques à proximité. J'accueille aussi plusieurs semaines dans l'année de petits groupes. Mon planning est très rempli !

[www.gamotel.com](http://www.gamotel.com)

**Comment vivez-vous ici ?**

« Je fais beaucoup d'aller et retour avec la Seine-et-Marne car ma fille est en garde alternée, mais ce n'est pas un problème. C'est très accessible par la route. Lorsque je suis à Vitteaux, c'est très pratique car j'ai tout sur place : restaurants, boulangerie, blanchisserie, menuiserie, couvreur, cavistes et un brasseur. »

**Comment avez-vous été accueillie dans votre village ?**

« J'ai été très bien accueillie ici ! Les artisans sont disponibles et je trouve de la main d'œuvre pour m'aider au service d'hôtellerie et de restauration. C'est agréable. »



**Votre endroit préféré en Côte-d'Or**

« Les paysages de la belle campagne autour de Vitteaux »

**La tradition que nous avons adoptée depuis notre arrivée :**

« Les escargots à l'apéritif ! »



PHOTOS : Côte-d'Or Attractivité © Rozenn KREBEL



# LA CÔTE-D'OR VOUS INVITE TOUTE L'ANNÉE

LES ÉVÉNEMENTS À NE PAS MANQUER !

## PRINTEMPS

### Houblonnades (Avril)

<https://www.les-houblonnades.fr/>  
<https://www.lacotedorjadore.com/ou-manger/produits-emblematisques/bieres/>

La Côte-d'Or est réputée pour ses vignobles mais depuis des temps très anciens, la bière fait partie de l'histoire et des savoir-faire locaux. Ici, cervoises et bières artisanales séduisent les passionnés comme les néophytes.

*L'abus d'alcool est dangereux pour la santé, à consommer avec modération*

### Fête de la bague – Semur-en-Auxois (Mai)

<https://www.lacotedorjadore.com/agenda-interactif/fete-de-la-bague-et-fete-medievale/>

Durant le mois de mai, ce petit village haut perché et plein de charme fait renaître ses traditions autour de deux fêtes emblématiques : la fête de la bague et la fête médiévale ! L'une portée sur la plus ancienne course de chevaux et l'autre axée sur le passé moyenâgeux de Semur-en-Auxois, elles font partie des célébrations les plus connues et ancrées de Côte-d'Or.



### Coupe Moto Légende & Grand Prix de l'âge d'or au Circuit Dijon Prenoix (Mai)

<https://www.coupes-moto-legende.fr/>  
<https://www.peterauto.fr/evènements/grand-prix-de-lage-dor/>  
Les plus prestigieuses compétitions et manifestations de véhicules historiques côtoient les plus passionnants et spectaculaires championnats français et européens sur un tracé historique. Le circuit Dijon Prenoix accueille les journées club, les compétitions voitures et motos contemporaines et anciennes et les essais de nouveaux véhicules 7 jours sur 7. Plus de 180 000 spectateurs et passionnés(e)s se rendent sur place chaque année.



Côte-d'Or Attractivité © Christophe SAUVAGE

### Nuits des musées (Mai)

<https://nuitdesmusees.culture.gouv.fr>

## ÉTÉ

### Foire des sorcières de Mâlain (Juin)

<https://www.lacotedorjadore.com/agenda-interactif/foire-des-sorcieres-a-malain/>

Manifestation populaire et incontournable en Côte-d'Or, elle ne cesse d'émerveiller petits et grands qui souhaitent se plonger, le temps d'un week-end, dans un monde stupéfiant gorgé de magie et de curiosités en tout genre. A cette occasion, le petit bourg devient pour des milliers de personnes, le théâtre d'animations et découvertes féériques.

### VYV Festival (Juin)

<https://vyvfestival.org/>

### Mad Jacques (juin)

<https://www.madjacques.fr/les-courses/velo-morvan-2022>

### Ruée des fadas (Juin)

<https://ruedesfadas.fr/2023-dijon-en-cours/>

### Nuits des forêts au Parc national de forêts (Juin)

<https://nuitsdesforets.com/>

### Festival mois des Climats de Dijon sud à Beaune : sur l'ensemble des Climats de Dijon aux Maranges (Juin - Juillet)

<https://www.lacotedorjadore.com/que-faire/oenologie/activites/mois-climats/>

Venez découvrir les Climats du vignoble de Bourgogne comme vous ne les avez jamais vus grâce au Mois des Climats, festivité annuelle qui a pour principal objectif : vous faire découvrir les trésors de ce paysage culturel exceptionnel inscrit au Patrimoine mondial de l'UNESCO depuis 2015 !

### Festival international d'Opéra Baroque et romantique à Beaune (Juillet)

<https://www.lacotedorjadore.com/agenda-interactif/festival-international-opera-baroque-beaune/>

Chaque année en juillet et en août, de nombreux artistes de renom répondent présents et prennent place dans la cour des Hospices de Beaune pour vous faire découvrir l'opéra baroque et romantique dans toute sa splendeur ! Évènement symbolique et largement reconnu aujourd'hui, il est considéré comme le Festival Lyrique européen de référence !

### Festival Images Sonores (Juillet)

<https://www.imagesonore.net/>



Côte-d'Or Attractivité © Emma BARAT

### Festival La Carrière (Juillet - Août)

<https://www.lacotedorjadore.com/que-faire/patrimoine/musees/top-art-contemporain/la-karriere/>

### Fantastic Picnic (Septembre)

<https://www.bourgognefranche-comte.com/vin-et-gastronomie/fantastic-picnic/>

L'occasion de profiter des dernières belles journées d'été, et de passer un bon moment en famille ou entre amis. Ce sont plus de 15 rendez-vous gourmands dans toute la Côte-d'Or.

### Dijon Vélotour (Septembre)

<https://velotour.fr/dijon/>

### Journées du Patrimoine (Septembre)

<https://journéesdupatrimoine.culture.gouv.fr/programme#/search@47.5095137,4.3667900,8.93>

## AUTOMNE

### Fascinant week-end (Octobre)

<https://www.fascinant-weekend.fr/>

### Marathon des Grands Crus – de Dijon à Nuits-Saint-Georges (Octobre)

<https://www.marathondesgrands crus.com/>

### Fête de la Truffe et des Papilles à Is sur Tille (Octobre)

[www.lacotedorjadore.com/la-cote-dor-destination-epicurienne-et-gourmande/la-fete-de-la-truffe-et-des-papilles-a-is-sur-tille/](http://www.lacotedorjadore.com/la-cote-dor-destination-epicurienne-et-gourmande/la-fete-de-la-truffe-et-des-papilles-a-is-sur-tille/)

### Championnat du monde de l'Œuf en meurette à Vougeot (Octobre)

[www.lacotedorjadore.com/la-cote-dor-destination-epicurienne-et-gourmande/les-journées-mondiales-de-loeuf-en-meurette/](http://www.lacotedorjadore.com/la-cote-dor-destination-epicurienne-et-gourmande/les-journées-mondiales-de-loeuf-en-meurette/)

### Foire Internationale et Gastronomique de Dijon (Novembre)

<https://www.lacotedorjadore.com/agenda-interactif/la-foire-internationale-et-gastronomique-de-dijon/>

La Foire Internationale et Gastronomique de Dijon est l'un des événements incontournables de Côte-d'Or et plus particulièrement de Dijon ! Attendue par les exposants et visiteurs, la Foire dijonnaise est un lieu de convivialité, de partage et de curiosité qui allie avec élégance tourisme et gastronomie. Chaque année, plusieurs milliers de visiteurs s'y retrouvent pour profiter de ce moment festif, ce qui fait d'elle l'une des plus grandes foires commerciales de France.

### Vente des vins des Hospices de Beaune (Novembre)

<https://www.lacotedorjadore.com/loenotourisme-en-cote-dor/la-vente-des-vins-des-hospices-de-beaune/>

C'est la plus ancienne et la plus célèbre vente de charité au monde : la vente des vins des hospices de Beaune. Les amateurs de vins de Bourgogne du monde entier, les vignerons, les habitants, les touristes et les médias s'y donnent rendez-vous chaque 3ème week-end de novembre depuis plus de 160 ans !

## HIVER

### Crèches à Flavigny (Décembre)

<https://www.lacotedorjadore.com/agenda-interactif/exposition-de-creches-a-flavigny-sur-ozeraing/>

Pour se mettre dans l'esprit de Noël, rien de mieux que de se rendre tout le long du mois de décembre, à Flavigny-sur-Ozerain pour s'émerveiller devant toutes les crèches installées dans le village, par les habitants, associations et passionnés. Une jolie façon de re-découvrir le village tout illuminé et animé, à la tombée de la nuit.

### Fêtes du sapin (Décembre)

<https://www.lacotedorjadore.com/agenda-interactif/fete-des-sapins-a-saulieu/>

### Saint-Vincent Tournante à Couchey (Janvier)

<https://www.lacotedorjadore.com/loenotourisme-en-cote-dor/la-saint-vincent-tournante/>

La fête traditionnelle de la Saint-Vincent est un repère pour tous les bourguignons. Elle ouvre l'année chaque 3ème dimanche de janvier et se passe chaque année dans un village différent, d'où son nom «Saint-Vincent Tournante». C'est l'occasion pour les habitants, les vignerons et les visiteurs, amateurs de vins ou de traditions, de se retrouver pour ouvrir l'année de manière conviviale. C'est à ce moment que l'on déguste pour la première fois (avec modération) le vin de l'année. Village décoré, animations, processions de statues, la Saint-Vincent est une fête où la température est souvent fraîche, mais les cœurs chauds !



Côte-d'Or Attractivité © Rozenn KREBEL

### Fête du Crémant et Tape-Chaudrons à Châtillon (Mars)

[www.lacotedorjadore.com/agenda-interactif/fete-du-cremant-carnaval-du-tape-chaudrons/](http://www.lacotedorjadore.com/agenda-interactif/fete-du-cremant-carnaval-du-tape-chaudrons/)

La  
Côte-d'Or  
j'adore



**Contact presse nationale**

Agence de relations presse : Christine MÜLLER-WILLE

Tél. : 06 70 630 623 - christinemullerwille@free.fr

Elodie JACOPIN

Tél. : 03 80 63 31 79 - e.jacopin@lacotedorjadore.com

**Contact presse régionale**

Aymeric FOURNIER

Tél. : 03 80 63 64 60 - a.fournier@lacotedorjadore.com



www.lacotedorjadore.com - www.cotedor-attractivite.com  
Directrice de la publication : Marie-Claire BONNET-VALLET - Rédactrice en chef : Isabelle COROND-PEINTRE

Conception : Rozenn KREBEL - Rédaction : Christine MÜLLER-WILLE  
et l'équipe de Côte-d'Or Attractivité

Impression : Typocentre - 350 exemplaires - Décembre 2022

